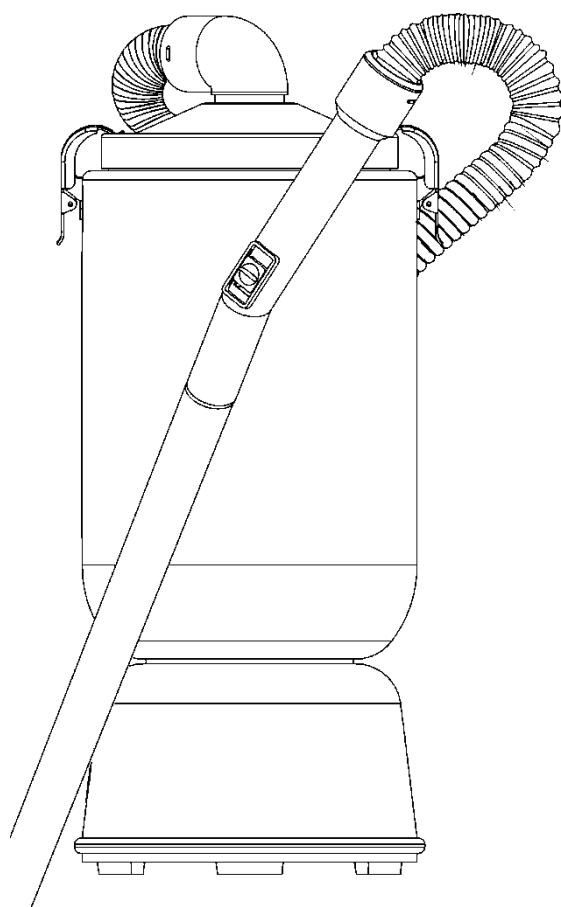




## **ИНСТРУКЦИЯ ПО ЭКСПЛУАТАЦИИ**



**РАНЦЕВЫЙ ПЫЛЕСОС**

**AFC 60**

**Пожалуйста, внимательно прочитайте данную инструкцию перед началом работы с машиной, чтобы полностью понять принципы её работы.**

**Пожалуйста, сохраните инструкцию на случай возникновения в будущем, каких либо вопросов.**

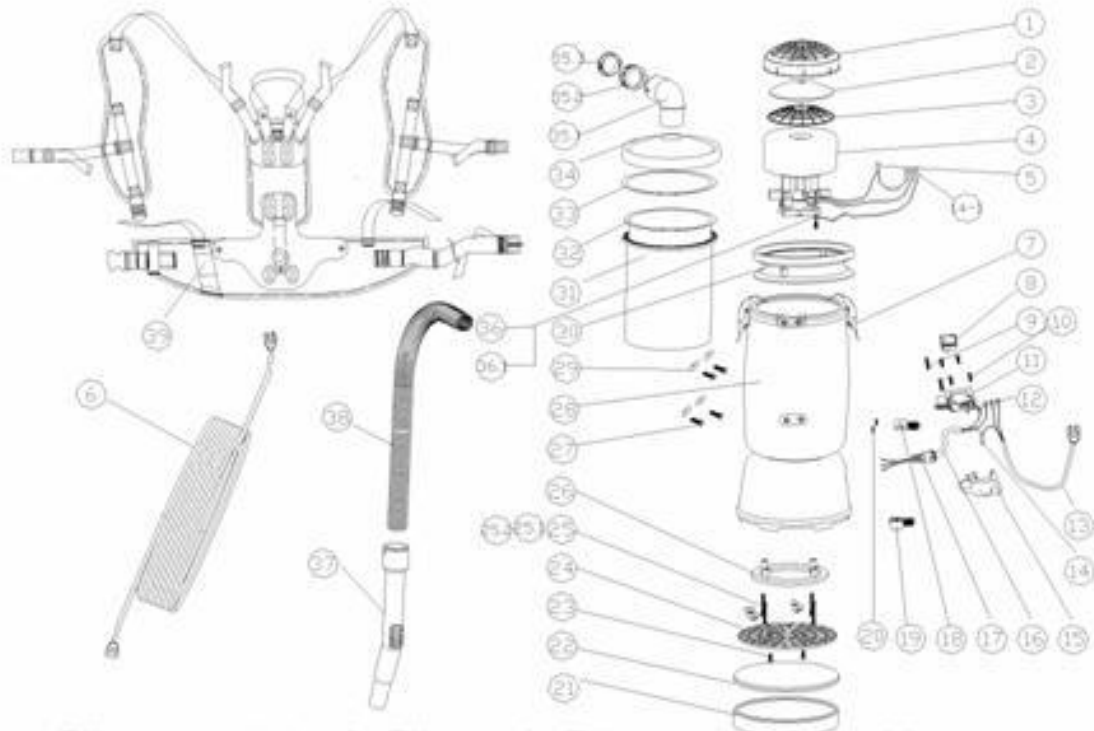
## **ИНСТРУКЦИЯ ПО БЕЗОПАСНОСТИ**

При использовании электрического оборудования всегда следуйте базовым правилам.

### **ВНИМАТЕЛЬНО ЧИТАЙТЕ ИНСТРУКЦИЮ ПЕРЕД НАЧАЛОМ РАБОТЫ**

**ВНИМАНИЕ - чтобы избежать воспламенения, электрического шока и травм:**

1. Не оставляйте включённый пылесос без присмотра. Обязательно отключайте его вовремя простоя и для техобслуживания.
2. Не используйте пылесос вне помещений и на влажных поверхностях.
3. Не используйте пылесос для развлечений. Будьте особо внимательны, если рядом с местом работы находятся дети.
4. Используйте пылесос в строгом соответствии с инструкцией. Используйте только комплектующие и аксессуары, рекомендованные производителем.
5. Не пользуйтесь повреждёнными шнурами и розетками. Если пылесос не работает (вследствие удара, намокания или другого повреждения), доставьте его в сервисный центр.
6. Не тяните шнур и не используйте его для передвижения пылесоса как ручку; избегайте заломов шнура и его контактов с объектами, могущими его повредить (острые поверхности, двери и т.д.). Избегайте переезда машины через провода. Держите провода в отдалении от источников тепла.
7. Отключайте шнур аккуратно. Для отключения держитесь за вилку, а не за сам шнур.
8. Не работайте с пылесосом мокрыми руками.
9. Будьте особо внимательны, производя уборку лестниц.
10. Не используйте пылесос для всасывания легковоспламеняющихся веществ и жидкостей (бензин и т.д.), и не пользуйтесь им в помещениях, где присутствуют такие вещества.
11. Не используйте пылесос для уборки горящих или дымящихся объектов (сигарет, спичек, дымящегося пепла).
12. Не используйте пылесос без пылесборника и/или установленных фильтров.



1. Шторка фильтра А
2. Фильтр
3. Шторка фильтра В
4. Мотор
6. Удлинительный кабель
7. Застёжка крышки
8. Переключатель
9. Шурупы (М3\*25)
10. Шурупы (М3\*12)
11. Верхняя часть коробки переключателя
12. Клеммы коннектора и изолятора
13. Кабели питания и держатели кабелей
14. Проводные соединители и спайка
15. Нижняя часть коробки переключателя
16. Соединительный кабель
17. Фиксирующая гайка соединительного кабеля
18. Фиксатор соединительного кабеля 1
19. Фиксатор соединительного кабеля 2
20. Шурупы (М3\*12)
21. Круглое резиновое основание
22. Шумоглушитель (пенный фильтр)
23. Шурупы (М3\*10)
24. Пластиковая защита
25. Шуруп (М5\*40) и омыватель
26. Стяжное кольцо мотора
27. Шуруп (М8\*15)
28. Контейнер
29. Омыватель
30. Компенсационное кольцо
31. Матерчатый мешок для пыли
32. Бумажный мешок для пыли
33. Уплотнительное кольцо крышки
34. Крышка
- 35.1 Коленчатая соединительная трубка
- 35.2 Шуруп шланга
- 35.3 Манжета шурупа
36. Проводной соединитель
37. Ручка
38. Шланг
39. Транспортный узел

## РАБОТА С МАШИНОЙ

### ПЕРВОНАЧАЛЬНАЯ ПРОВЕРКА

Аккуратно распакуйте пылесос и проверьте на наличие механических повреждений, могущих возникнуть во время доставки.

## ПРЕДУПРЕЖДЕНИЕ

НЕ работайте с изношенным или повреждённым шнуром.


НЕ пытайтесь убирать пылесосом жидкости и не подвергайте его воздействию дождя или влаги.

НЕ убирайте пылесосом ядовитые и токсичные вещества.

НЕ используйте пылесос для уборки легковоспламеняющихся веществ.

## ИНСТРУКЦИЯ ПО ЗАЗЕМЛЕНИЮ

Источник питания должен быть заземлен. В случае неисправности или поломки это обеспечит наименьшее сопротивление электрического тока и снизит риск удара током. Машина комплектуется кабелем с заземляющей жилой и штекером. Кабель должен быть подключен к подходящему источнику питания, правильно установленному и заземлённому, в соответствии с местными правилами и законами.

 **ПРЕДУПРЕЖДЕНИЕ** - неправильное подключение оборудования может привести к удару электричеством. Если вы сомневаетесь, правильно ли подключено оборудование, воспользуйтесь помощью квалифицированного электрика. Не пытайтесь модифицировать кабель машины. Если он не подходит к имеющемуся источнику питания, установите другой источник с помощью квалифицированного электрика.

## МОТОР

Не допускается использование вакуумных моторов АМТЕК 119534-00 в условиях высокой влажности, в помещениях с опасными химическими веществами, а также в случаях, когда поток воздуха может быть чем-то заблокирован. Эти моторы разработаны таким образом, что всасываемый воздух проходит через электропроводку, охлаждая её. Поэтому любая жидкость (включая воду), химические вещества, а также другие посторонние элементы, которые могут прийти в контакт с проводкой, могут вызвать возгорание (в зависимости от их летучести) или электрический шок. Не следуя этим инструкциям, вы рискуете испортить имущество или получить серьёзную травму, вплоть до смерти в крайних случаях.

## ТЕРМОБИМЕТАЛЛИЧЕСКИЙ ПРЕДОХРАНИТЕЛЬ

Пылесос комплектуется термобиметаллический предохранитель, который отключит её автоматически в случае перегрева мотора. Блокировка потока воздуха на длительный

период приведёт к выключению пылесоса. Если это случится, поверните выключатель в положение ВЫКЛ и подождите около 5 минут, чтобы мотор охладился до безопасной для работы температуры. Обязательно определите причину перегрева. В некоторых случаях пылесос выключается из-за высокой температуры мотора, вызванной засором пылесборника или блокированием потока воздуха. Отключите пылесос от сети и проверьте состояние пылесборника и потока воздуха. Если пылесборник засорился, замените его новым. Если заблокирован поток воздуха, избавьтесь от блокирующего элемента перед повторным использованием. Мотор может быть перезапущен после того, как охладится.

## ТРЕБОВАНИЯ К ЭЛЕКТРИЧЕСТВУ

Вакуумные моторы работают от стандартной сети 220 В, 50 Гц. Значительные изменения напряжения в меньшую или большую сторону могут нанести вред мотору и вызвать его преждевременную поломку.

## УДЛИНИТЕЛЬНЫЕ КАБЕЛЬ

Для предотвращения повреждений, используйте рекомендованный 5-метровый кабель 2 мм<sup>2</sup>. Если вам требуется кабель 30 м, он должен быть 2,5 мм<sup>2</sup> или выше. Не пользуйтесь кабелями длиной более 30 м.

## ПОДГОТОВКА К РАБОТЕ

1. Снимите крышку (№34) и уплотнительное кольцо (№33), вытяните пылесборник (№31), проверьте, не сместились ли кожухи фильтра (№№1, 2, 3) во время транспортировки (Рис. А).

2. Установите внутренний пылесборник (№32) во внешний матерчатый мешок для пыли (№31). Состояние пылесборника должно проверяться каждый раз перед началом работы.

В случае необходимости его нужно почистить или заменить.



Рис. А Figure A

**ПРИМЕЧАНИЕ:** Не допускается использование внутреннего пылесборника без внешнего матерчатого.

3. Установите крышку (№33) у основания пылесборника (№32) (Рис. В).
4. Верните крышку (№34) и зафиксируйте её, нажимая на зажим. (№7).
5. Вставьте коленчатую соединительную трубу (№35) в крышку (№34); убедитесь, что она входит полностью и плотно (Рис. С).

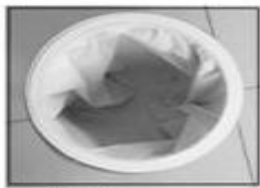


Figure B

Рис. В



Figure C

Рис. С



Figure D

Рис. D

6. Проверьте, плотно ли прикручены концы шланга.
7. Проверьте износ кабеля у его основание и около штекера. Проденьте кабель (№13) через планку, расположенную на внешней левой стороне поясного ремня пылесоса (Рис. E).
8. Прикрепите распределительную коробку (№№11, 15) под ремнём и завяжите другой ремень под ней (Рис. F и G).



Figure E

Рис. E



Figure F

Рис. F



Figure G

Рис. G

9. Ослабьте застёжку поясного и нагрудного ремня. Поднимите пылесос за одну из лямок и проденьте руку во вторую (Рис. D).
10. Отрегулируйте длину лямок так, чтобы поясной ремень находился у вас на поясе.
11. Зафиксируйте поясной и нагрудный ремни и убедитесь, что вес пылесоса распределяется комфортно для вас.

**ПРИМЕЧАНИЕ:** Положение заднего щитка регулируется с помощью удаления четырех шурупов (№27) у корпуса пылесоса (Рис. H).

12. Присоедините к шлангу необходимые насадки и убедитесь, что всё подключено достаточно плотно (Рис. I).



Figure H

Рис. H



Figure I

Рис. I



## **СХЕМА УБОРКИ БОЛЬШИХ ПОМЕЩЕНИЙ ПЫЛЕСОСОМ**

1. При работе трубка пылесоса должна располагаться параллельно вашему телу.
2. Верхний конец трубки должен располагаться на уровне вашей талии; убирайте помещение последовательно, двигаясь от одного его конца к другому и обратно.
3. Такая схема позволит вам предотвратить быстрое уставание рук и тела.

## **ТЕХНИЧЕСКОЕ ОБСЛУЖИВАНИЕ**

**ПРЕДУПРЕЖДЕНИЕ:** Следующая информация предназначена квалифицированному персоналу по обслуживанию и устранению неполадок машины.

1. **ОТКЛЮЧАЙТЕ** пылесос во время работы с мотором или любой электрической частью.
2. **ПРОВЕРЯЙТЕ** состояние всех кабелей перед началом работы.
3. **НЕ ДОПУСКАЕТСЯ** дополнительное смазывание мотора, он оснащён герметичными подшипниками.
4. Пылесос **НЕ ИМЕЕТ** частей, ремонт и обслуживание которых можно производить самостоятельно.

## **ПРАВИЛЬНОЕ ХРАНЕНИЕ**

Когда пылесос не используется, он должен храниться в сухом месте.

## **СОДЕРЖАНИЕ ЭЛЕКТРИЧЕСКОГО КАБЕЛЯ**

1. **НЕ ДОПУСКАЙТЕ** натяжение кабеля между пылесосом и источником питания. Сильно натянутый кабель не будет работать исправно и создаёт опасность.
2. После уборки отключите кабель и смотайте его в не очень плотное кольцо.
3. **НЕ ДОПУСКАЕТСЯ** сматывание кабеля с помощью наматывания его на руку или локоть.

## **ПРОФИЛАКТИКА**

1. Каждый раз после завершения работы вытряхивайте пылесборники пылесоса (№31, 32).
2. Ежедневно промывайте, сушите и возвращайте на место пеноматериал (№22), находящийся в нижней части пылесоса под мотором.
3. Каждый раз после работы протирайте внутреннюю и внешнюю часть пылесоса специальным чистящим средством.

## ОБСЛУЖИВАНИЕ ФИЛЬТРА

1. Каждый раз до и после работы проверяйте состояние внутреннего бумажного пылесборника (№32). Его загрязнение может привести к пониженному всасыванию и перегреву.
2. Во время уборки делайте перерыв каждые 2 часа, чтобы вытряхнуть накопившуюся в мешке (№32) пыль. В случае необходимости замените мешок (Рис. J).

**ПРИМЕЧАНИЕ:** Вытаскивайте одновременно бумажный и матерчатый мешки, чтобы избежать повреждения первого, особенно если он заполнен.

3. Ежемесячно (или чаще в случае необходимости) стирайте матерчатый пылесборник (№31) и просушивайте его (Не допускается использование сушилок).
4. Ежемесячно (или чаще в случае необходимости) прочищайте фильтр (№2) между шторками мотора, расположенный под пылесборниками (Рис. K).
  - А) Снимите верхнюю часть шторки мотора (№1) и удалите пенную прокладку (№2). Вытряхните её, промойте и дайте полностью высохнуть на воздухе.
  - Б) Перед следующим использованием верните прокладку (№2) на место. Замените прокладку в случае необходимости.
  - В) Плотно пристегните верхнюю часть шторки (№1) на место.
5. Еженедельно промывайте и просушивайте пенный фильтр (№22), находящийся под мотором машины.
  - А) Вытащите круглое резиновое основание (№21) и пенный фильтр (№22), промойте его и дайте полностью просохнуть на воздухе.
  - Б) Перед следующим использованием верните фильтр (№22) на место.
  - В) Поместите резиновое основание (№21) в контейнер, чтобы предотвратить смещение или падение фильтра.

## ГАРАНТИЙНЫЕ ОБЯЗАТЕЛЬСТВА

**Мы даём гарантию, в случае возникновения производственных дефектов на**





Гарантия действует в течение 12 месяцев с момента покупки пылесоса. Любые неисправности, возникающие в течение этого срока вследствие некачественных материалов или сборки, будут бесплатно устранены.

**Обратите внимание на следующие положения:**

- Гарантия не распространяется на повреждения вследствие несчастных случаев, неправильного использования, а также на выдвижные и сменные части пылесоса.
- Пылесос должен быть установлен и использоваться в соответствии с данной инструкцией.
- Гарантия считается недействительной в случае повреждений, полученных в результате несанкционированного ремонта.
- Любые характеристики могут быть изменены без предварительных уведомлений.
- Данная гарантия является лишь дополнением и никак не ограничивает предписанные законом права покупателя.
- Пылесос предназначен для уборки помещений.

## **Внимательно ознакомьтесь с условиями гарантийного обслуживания!**

**1.** При обращении за гарантийным ремонтом потребителю необходимо предъявить:

-неисправное изделие;

-гарантийный талон;

-документы на приобретение товара (накладная, квитанция об оплате и т.д.), с указанием фирмы продавца, даты покупки, для установления гарантийного срока, а так же модели и серийного номера изделия.

В противном случае товар не подлежит гарантийному ремонту.

При отсутствии печати продавца, даты продажи или подписи продавца гарантийный срок исчисляется с даты изготовления.

**2.** Продавец несет **гарантийные обязательства в течении** \_\_\_\_\_ месяцев со дня продажи (при отсутствии нарушений настоящих Условий).

**3.** Гарантийные обязательства не распространяются на перечисленные ниже принадлежности изделия, если их замена предусмотрена конструкцией и не связана с разборкой изделия: шланги, шнуры, трубки, щетки, насадки, фильтры, пылесборники и т.д.

**4.** Продавец не несет гарантийных обязательств, в следующих случаях:

-если изделие использовалось не по его прямому назначению;

-в случае нарушения правил и условий эксплуатации изделия, изложенных в Инструкции по эксплуатации;

-если изделие имеет следы попыток неквалифицированного ремонта;

-если дефект вызван изменениями конструкции изделия, не предусмотренными "Изготовителем";

-если дефект вызван действиями непреодолимых сил, несчастными случаями, умышленными или неосторожными действиями потребителя или третьих лиц;

-при механических повреждениях (при транспортировке, хранении и т.д.), нарушений пломбировки, самостоятельной регулировке или ремонте узлов и агрегатов;

-при повреждениях, вызванных использованием нестандартных и (или) некачественных расходных материалов, принадлежностей, запасных частей и т.д.

**5.** Продавец оставляет за собой право провести экспертизу и отказаться от гарантийных обязательств, случаях перечисленных в п.4;

**6.** Настоящая гарантия не ущемляет законных прав потребителя, предоставленных ему действующим законодательством.

**В случае возникновения вопросов или проблем, связанных с продукцией, просим Вас обращаться к нам по телефонам:**

**718-79-01, 718-79-03, 718-22-80, 718-27-20, 332-10-45, 718-28-79**

**СВИДЕТЕЛЬСТВО О ПРИЕМКЕ**



**ГАРАНТИЙНЫЙ ТАЛОН № \_\_\_\_\_**

**Наименование** \_\_\_\_\_

**Модель** \_\_\_\_\_

**Серийный номер** \_\_\_\_\_

**Признан годным к эксплуатации.**

**Дата продажи** \_\_\_\_\_

**Печать продавца**

**Предпродажная подготовка и проверка произведена в присутствии покупателя.**

**Внешний вид – без повреждений, комплектность полная.**

**С условиями гарантийного обслуживания согласен, с условиями эксплуатации ознакомлен.**

Покупатель / представитель фирмы

\_\_\_\_\_ (дата) \_\_\_\_\_ (подпись) \_\_\_\_\_ (ФИО)

**ГАРАНТИЙНЫЙ РЕМОНТ**

Описание дефекта

\_\_\_\_\_  
\_\_\_\_\_  
\_\_\_\_\_  
\_\_\_\_\_  
\_\_\_\_\_  
\_\_\_\_\_  
\_\_\_\_\_  
\_\_\_\_\_

Выполненные работы

\_\_\_\_\_  
\_\_\_\_\_  
\_\_\_\_\_  
\_\_\_\_\_  
\_\_\_\_\_  
\_\_\_\_\_

ФИО мастера \_\_\_\_\_ Подпись \_\_\_\_\_ Дата \_\_\_\_\_

## ГАРАНТИЙНЫЙ РЕМОНТ

Описание дефекта

---

---

---

---

---

---

---

---

---

---

Выполненные работы

---

---

---

---

---

---

---

---

---

---

ФИО мастера \_\_\_\_\_ Подпись \_\_\_\_\_ Дата \_\_\_\_\_

## ГАРАНТИЙНЫЙ РЕМОНТ

Описание дефекта

---

---

---

---

---

---

---

---

---

---

Выполненные работы

---

---

---

---

---

---

---

---

---

---

ФИО мастера \_\_\_\_\_ Подпись \_\_\_\_\_ Дата \_\_\_\_\_

## ГАРАНТИЙНЫЙ РЕМОНТ

Описание дефекта

---

---

---

---

---

---

---

---

---

---

Выполненные работы

---

---

---

---

---

---

---

---

---

---

ФИО мастера \_\_\_\_\_ Подпись \_\_\_\_\_ Дата \_\_\_\_\_

## ГАРАНТИЙНЫЙ РЕМОНТ

Описание дефекта

---

---

---

---

---

---

---

---

---

---

Выполненные работы

---

---

---

---

---

---

---

---

---

---

ФИО мастера \_\_\_\_\_ Подпись \_\_\_\_\_ Дата \_\_\_\_\_

## ГАРАНТИЙНЫЙ РЕМОНТ

Описание дефекта

---

---

---

---

---

---

---

---

---

---

Выполненные работы

---

---

---

---

---

---

---

---

---

---

ФИО мастера \_\_\_\_\_ Подпись \_\_\_\_\_ Дата \_\_\_\_\_

## ГАРАНТИЙНЫЙ РЕМОНТ

Описание дефекта

---

---

---

---

---

---

---

---

---

---

Выполненные работы

---

---

---

---

---

---

---

---

---

---

ФИО мастера \_\_\_\_\_ Подпись \_\_\_\_\_ Дата \_\_\_\_\_

## ГАРАНТИЙНЫЙ РЕМОНТ

Описание дефекта

---

---

---

---

---

---

---

---

---

---

Выполненные работы

---

---

---

---

---

---

---

---

---

---

ФИО мастера \_\_\_\_\_ Подпись \_\_\_\_\_ Дата \_\_\_\_\_

## ГАРАНТИЙНЫЙ РЕМОНТ

Описание дефекта

---

---

---

---

---

---

---

---

---

---

Выполненные работы

---

---

---

---

---

---

---

---

---

---

ФИО мастера \_\_\_\_\_ Подпись \_\_\_\_\_ Дата \_\_\_\_\_

## ГАРАНТИЙНЫЙ РЕМОНТ



Описание дефекта

---

---

---

---

---

---

---

---

---

---

Выполненные работы

---

---

---

---

---

---

---

---

---

---

ФИО мастера \_\_\_\_\_ Подпись \_\_\_\_\_ Дата \_\_\_\_\_

## ГАРАНТИЙНЫЙ РЕМОНТ

Описание дефекта

---

---

---

---

---

---

---

---

---

---

Выполненные работы

---

---

---

---

---

---

---

---

---

---

ФИО мастера \_\_\_\_\_ Подпись \_\_\_\_\_ Дата \_\_\_\_\_